

CONACUL DE LA GOLEȘTI
ASPECTE INEDITE DIN PERIOADA LUCRĂRILOR DE RESTAURARE
DINTRE ANII 1942-1944

FILOFTEIA PALLY

Merită să fie menționat faptul că, doar cu puține zile înainte de hotărârea conducerii Institutului Național al Cooperației de a restaura Curtea Goleștilor, se preconizase, la Ministerul Armatei (1942), executarea unor „reparații” la corpul principal și acestea privind numai învelitoarea și tâmplăria.

Din fericire, asemenea reparații nu se începuseră până în iunie 1942, așa încât ele au fost înlocuite cu lucrări de restaurare, așa cum se cuvenea unui vechi lăcaș istoric.

Asupra rostului lucrărilor ce aveau să se execute și al sumelor ce urmau să se cheltuiască pe „niște dărâmături” (expresia nu-mi aparține!), existau și unele păreri potrivit cărora era mai bine dacă s-ar fi dărâmat ceea ce bruma mai rămăsese din clădirile Curții Goleștilor și s-ar fi ridicat altele noi și frumoase...

Dar astfel de păreri n-au fost urmate, încât la Golești există astăzi acel loc unde se adună mulți vizitatori, acel loc unde se învață carte și despre care se vorbește și se scrie cu interes crescând.

Ing. Corneliu Săndulescu, nov.1969, București

Imaginea de astăzi a conacului de la Golești este cea rezultată din opera de reconstrucție a Banului Radu Golescu, desfășurată la sfârșitul secolului al XVIII-lea, la care s-au adăugat unele intervenții din secolul al XIX-lea.

Ctitorit în anul 1640 – „leat 7148” – de către Stroe Leurdeanu și Vișa din Golești, incendiul din 1716 a distrus o mare parte din conac și dependințe, făcând dificilă reconstrucția aspectului inițial, în contextul absenței unor izvoare contemporane ridicării construcției; prin comparație cu monumente similare din veacul al XVII-lea, ansamblul feudal al Goleștilor a fost constituit din casa mare și construcțiile anexe (bucătărie, spălătorie, fânar, camere pentru slujitori și camere pentru oaspeți), înconjurate de ziduri fortificate, prevăzute cu creneluri, contraforturi și turnuri de apărare.¹

În cele aproape patru veacuri de existență, casele de la Golești au trecut adesea prin momente de restriște și ruină. Astfel, Dinicu Golescu menționa că „în vreme de 24 de ani, de patru ori ne-am lăsat casele și tot avutul, fugind în străinătate, și când ne-am întors am găsit toate desființate”².

În anul 1939, George Fotino consemna: „Casa din Golești este astăzi paragină și pustiu. Pe acoperișul sub care au trăit odată oameni cari au crezut, au iubit, luptat și izbândit și care a adăpostit cândva pe *republicanii* din Golești și pe întemeietorul regalității românești (Carol I a poposit la Golești, în noaptea de 9/10 mai 1866 – n.n.), în cea dintâi a lui noapte odihnită pe pământ românesc, pe acoperișul astăzi fără fumuri își au cuibul credincioasele berze. Acareturile s-au prăbușit, bolțile băii turcești, câte au mai rămas, stau gata să se surpe și ele. Ce se va fi întâmplat cu tainița de sub pământ, despre care povestește tradiția? Din grădina romantică a lui Alexandru - Albu n-au mai rămas decât găvana și movila – închipuiri grădinărești pentru care *mămicuța* îl lua în zeflemea. Vitele satului pasc în parcul vraiște”³.

În același an, 1939, la 7 iunie, Carol al II-lea dădea legea nr. 296 pentru declararea de utilitate publică și în interes cultural-național exproprierea de urgență a imobilului numit „Casele Mari” împreună cu parcul, situat în comuna Golești, județul Muscel, aflate pe o suprafață de 3 ha și 9701 mp., toate evaluate la suma de

1 M.Popescu, C. Iliescu, *Goleștii*, Editura Meridiane, București, 1966, p. 20.

2 Dinicu Golescu, *Însemnare a călătoriei mele Constantin Radovici din Golești, făcută în anul 1824,1825,1826*, București, 1939, p. 134.

3 George Fotino, *Boierii Golești*, Imprimeria Națională, București, 1939, p. 277.

1.000.000 lei, pe care Ministerul de Interne trebuia să o plătească moștenitorilor familiei Goleșcu.

Ne vom referi, în paginile următoare, la perioada de restaurare a ansamblului feudal, cuprinsă între 9 iunie 1942 și 14 iulie 1944, coordonată de inginerul Corneliu Săndulescu, numit diriginte de șantier de către Institutul Național al Cooperăției – un profesionist desăvârșit, care a reconstruit, cu sprijinul unor echipe de muncitori dificil constituite, un excepțional monument istoric.

Destoinicia acestui om remarcabil se reflectă și în preocuparea de a întocmi, douăzeci și cinci de ani mai târziu, un memoriu detaliat asupra lucrărilor de restaurare de la Casa Goleștilor, sarcină asumată și dificil de realizat în absența documentelor de șantier (caiet de măsurători și atașamente, caiet de dispoziții de șantier, jurnal), care fuseseră depuse la sediul INCOOP, în 1944, la încheierea misiunii.

Memoriul inginerului Corneliu Săndulescu asupra lucrărilor de restaurare privind Curtea Goleștilor a fost scris în noiembrie 1969, la 14 ani după pensionarea sa pentru boală și pierderea capacității de muncă, la îndemnul inginerului George Minescu, fost director general al INCOOP.

Manuscrisul domniei sale, valoros document aflat în patrimoniul Muzeului Golești, oferă informații detaliate, atât despre colaborarea sa cu arhitectul Horia Teodoru, inspector general din partea Comisiei Monumentelor Istorice, cât și despre arheologul Dinu Rosetti, cel care, în vara anului 1942, a făcut cercetări arheologice care au scos la iveală temelii vechi în legătură cu cele existente, conducând la concluzia că, într-o epocă mai veche, clădirea avusese altă formă. „Temeliile găsite în partea din față a clădirii principale au fost păstrate și puse în evidență printr-un pavaj cu bolovani de râu, rămânând, astfel, deschisă problema găsirii formei pe care a avut-o clădirea la zidirea ei, în 1640”⁴.

Au fost executate săpături arheologice și în jurul fântânilor de la intrare pentru depistarea conductei de alimentare, dar săpăturile au fost sistate pentru a se rezolva problema găsirii izvorului de apă. Placa cu inscripția originală, din piatră naturală, a fost înzidită pe fântâna din stânga intrării, versificarea textului original, în limba greacă veche cu litere slavone, datorându-se profesorului George Fotino. A doua placă, cea care reproduce textul tradus, este tot din piatră, realizată într-un atelier de sculptură din București.

La începerea lucrărilor, în 1942, imaginea de la curtea Goleștilor era la fel de dezolantă ca în 1939, în descrierea lui George Fotino. Iată ce consemnează Corneliu Săndulescu, în acest sens: „...creșteau acolo ierburi înalte printre care te strecurai cu oarecare greutate; din vechea plantație mai rămăseseră, încă netăiați, doar puțini arbori bătrâni și tineri; o barză care își făcuse cuibul pe acoperișul clădirii principale era pe atunci singura vietate care se legase de acele locuri întristate, dar și ea le-a părăsit îndată după începerea lucrărilor de restaurare”⁵.

Bugetul inițial, necesar pentru restaurarea conacului, obținut prin strădania inginerului George Minescu, în sumă de 2.000.000 lei, a depășit până la sfârșitul lucrărilor de restaurare cifra de 24.000.000 lei, ceea ce reprezintă un efort financiar semnificativ în slujba istoriei și culturii românești.

Lucrările de restaurare au fost îndeaproape coordonate, așa cum am precizat deja, de arhitectul Horia Teodoru, care se deplasa săptămânal la Golești, dând dispoziții privitoare la elementele de arhitectură sau la problemele care se iveau pe parcurs, cu aceeași periodicitate venind la Golești și directorul INCOOP, inginer George Minescu.

Restaurarea nu s-a realizat pe baza unui proiect sau a unei documentații, ci s-a trecut direct la executarea lucrărilor, stabilite prin consultări cu arhitectul Teodoru sau prin consultări telefonice cu Comisia Monumentelor Istorice, care hotăra soluția problemelor semnalate de inginerul Săndulescu, dirigintele de șantier. Situațiile neprevăzute apăreau frecvent, cu toate acestea, lucrarea a fost finalizată în doi ani și bine apreciată de academicianul Alexandru Lapedatu (Președintele Comisiei Monumentelor Istorice), profesorul Brătulescu (Secretarul aceleiași Comisii), profesorul arhitect Petre Antonescu.

Cele mai mari dificultăți le-a întâmpinat inginerul Săndulescu în domeniul găsirii forței de muncă specializate, în comună sau în împrejurimi.

A fost nevoie să se mulțumească cu meseriași din comună, cel mai interesant fiind meșterul pietrar Giovanni Colman, apreciat pentru calitatea prestației sale, dar și pentru calitățile sale morale.

Începerea lucrărilor de restaurare pornea, practic, de la resturi de ziduri sau temelii, construcțiile fiind vandalizate de locuitorii din Golești; nu mai existau uși, ferestre, dușumele. Doar câteva obloane de lemn la ferestrele de la etaj iar învelitoarea de șită era integral compromisă. Clădirile de la intrare – Școala și Casa

4 Ing. Corneliu Săndulescu, *Memoriul asupra lucrărilor de restaurare privind Curtea Goleștilor*, nr. inv. 41/8322, Muzeul Viticulturii și Pomiculturii-Golești, Argeș

5 *Idem.*

săracilor, construite pe la 1790, din zidărie de cărămidă - păstrau doar pereții dinspre șoseaua comunală, fiind devastate de ierburi înalte, fără învelitoare și șarpantă, în aceeași stare aflându-se și clădirile de pe laturile de nord-vest (locuințele servitorilor și grajdul) și sud-vest (arhondaricul) din care rămăseseră doar zidurile exterioare.

Zidul împrejmuitoar era ruinat, pierduse aproape patru metri din înălțimea inițială de cinci metri și douăzeci de centimetri, iar în unele porțiuni se mai păstra doar temelia.

Singură, baia turcească (sau feredeu) nu ajunsese în ruină; deși șubrezit în zona pereților exteriori, grație cupolei de zidire robustă care s-a păstrat destul de bine, întregul monument a fost bine conservat.

„...Din examinarea chiar sumară a stării clădirii principale apărea ca evidentă necesitatea efectuării de îndată a unor lucrări ca: desfacerea și refacerea unor ziduri în fundație, în elevație, cât și în pivniță; consolidarea tavanului peste parter (la salon), refacerea pardoselii pridvorului mare, a celor două scări laterale ale lui, cum și consolidarea scării în spirală din antreul principal, scară care nu putea fi folosită deoarece se clătina, oprind accesul în etajul clădirii. Aceste lucrări au fost atacate simultan, după ce învelitoarea fusese complet desfăcută și refăcută”⁶.

La desfacerea învelitorii, s-au constatat următoarele:

- șita era de formă dreptunghiulară, bătută la cinci rânduri;
- cuiele folosite erau de producție industrială, având o vechime de cca. cincizeci de ani.
- în podul conacului a fost găsit un fragment din vechea învelitoare, vechi de cca. o sută de ani, în care șita era tăiată, la unul din capete, în „coadă de rândunică”, îmbinarea se făcea în „lambă și uluc”, bătută la șase rânduri, cuiele folosite fiind lucrate manual.

Lucrările de refacere a acoperișurilor s-au executat cu șitari din Domnești-Argeș; aceștia au tăiat șita la Golești, din bile de brad anume cumpărate, bătând-o pe șarpante în cuie de producție industrială, costurile pentru executarea manuală a cuielor fiind mult prea ridicate. Din același motiv s-a renunțat și la sistemul de îmbinare în „lambă și uluc”; în schimb, s-au montat jgheaburi, burlane și vazoane din tablă de zinc. La sfârșit, învelitoarea de șită a fost vopsită, la toate clădirile, cu carbolineum⁷ subțiat cu petrol.

Pe acoperișul clădirii principale s-a montat și un paratoner.

Cercetările făcute pentru reconstituirea imaginii fațadei de la clădirea principală au stabilit că aceasta a avut ca decorație exterioară piese de ceramică smălțuită și colorată, o astfel de piesă fiind găsită împreună cu fragmente din serviciile de masă ale familiei Golescu și cu o monedă metalică de origine suedeză.

La desfacerea zidăriei conacului, au fost identificate elemente de arhitectură veche, pentru valorificarea cărora inginerul Săndulescu împreună cu arhitectul Teodoru au stabilit următoarele măsuri:

„1. În fațada principală, pe latura de răsărit, s-au găsit urme ale unor arce de zidărie, lucrate în *plin cintru*, cu stâlpi de zidărie de formă cilindrică pe socluri de piatră. Dintre cele trei arce găsite, primul avea stâlpi angajați; arcele erau parțial rupte iar cel din mijloc lipsea cu stâlpul lui. Arcele și stâlpii care lipseau s-au refăcut împreună cu tiranții de lemn, din care s-a găsit intact doar unul; el a servit drept model pentru refacerea celorlalți.

2. În fațada laterală (latura dinspre răsărit) s-a găsit aceeași formă de arce de zidărie, cu aceleași deschideri ca în fațada principală. Primul arc, din dreapta, împreună cu stâlpii și cu tirantul din lemn de stejar s-au găsit intacti, iar cel din mijloc a fost refăcut, fiind complet distrus împreună cu stâlpul lui, din cauza montării unei ferestre dreptunghiulare, la o dată nedeterminată”⁸. Și arcul din stânga a fost refăcut după modelul celorlalte două.

S-a revenit, astfel, la pridvorul deschis, așa cum fusese într-o epocă mai veche, renunțându-se pe latura de est la camera ce fusese cândva locuită de Felicia Racoviță. În sprijinul renunțării la camera din colțul de răsărit în favoarea pridvorului mic vin și urmele de martor ale unei pardoseli cu cărămidă și care a fost refăcută în perioada restaurării.

În camera învecinată cu pridvorul mic, pe fațada laterală dinspre răsărit, a fost descoperit un toc de fereastră, iar alături de ea s-au găsit urmele unei alte ferestre cu arcul „în mâner de coș” foarte turtit, precum și o altă fereastră de stejar împărțită în șase ochiuri; tocul acestei ferestre era înzidit și aparținea, probabil, epocii de la fundarea casei.

6 *Idem.*

7 Carbolineum (<fr) = gudron greu (ulei de antracen) folosit la impregnarea lemnului și ca fungicid (cf. MDE - 2005)

8 Corneliu Săndulescu – op.cit.

Aceste două descoperiri împreună cu fereastra existentă prezentau elemente constructive din trei epoci diferite, cea mai veche fiind aceea a ferestrei ce fusese găsită cu tocul înzidit; acesteia i s-a refăcut golul original, iar tocul a fost lăsat pe locul lui. Apoi, găsindu-se și golul ferestrei alăturate, a fost refăcută și aceasta.

Urme ale unor ferestre cu forma „în mâner de coș”, de aceleași dimensiuni cu ale ferestrelor de pe partea stângă a fațadei principale, au fost găsite pe locul celor trei ferestre de formă dreptunghiulară ale salonului cu vedere spre pridvorul din fațada principală. Prin refacerea lor, această fațadă are cinci ferestre cu arce „în mâner de coș” și trei ferestre cu arce *în plin cintru*⁹, toate executate după indicațiile arhitectului Teodoru.

Tocul ușii de la fațada principală a fost refăcut și montat într-un gol cu arcul „în mâner de coș”, același tip de arce repetându-se și la ferestrele de pe fațada de apus a conacului.

În partea mai nouă a clădirii, care cuprindea părți din fațadele laterale și toată fațada de nord, în locul tocurilor de la ferestre au apărut formele mai vechi ale golurilor în care fuseseră așezate; ele aveau formă cu arc înalt, dar înlocuirea ferestrelor originale cu altele au determinat completarea spațiilor rămase libere cu zidărie. Prin lucrările de restaurare, golurile ferestrelor din fațada de nord au fost menținute pe locurile lor, revenindu-se la forma vechilor arce. Totodată, la salonul de iarnă s-a deschis o fereastră, după o urmă de fereastră care fusese desființată.

La fațada dinspre apus, zidul exterior, parțial compromis, împreună cu temelia lui, a fost refăcut cu material nou iar colțul clădirii a fost sprijinit cu un picior de beton turnat sub nivelul terenului.

Grav deteriorat a fost și zidul exterior al fațadei de răsărit, fapt pentru care a fost desfăcut și refăcut cu material nou de la partea de sus a ferestrelor și până la strașină.

O problemă deosebită a reprezentat-o pridvorul cel mare de la intrare, ai cărui stâlpi de lemn, ca de altfel întregul pridvor, amenințau să se desprindă de clădire. Acesta fusese adăugat ulterior și au fost analizate atent ambele variante: păstrarea sau îndepărtarea lui. Comisia Monumentelor Istorice a hotărât ca pridvorul central să fie consolidat și păstrat. Grinzile de stejar, care susțineau pardoseala pridvorului (din dale de piatră așezate pe un strat gros de nisip) erau putrede și așezate pe latura lungă a lui, de mari dimensiuni. Din acest motiv, grinzile de stejar nu au putut fi înlocuite cu altele sănătoase, hotărându-se ca să se desfacă întreaga pardoseală de dale de piatră. În locul grinzilor a fost turnat un planșeu de beton armat, peste care s-au zidit absolut toate dalele de piatră, aspectul exterior fiind același.

În mod asemănător s-a procedat și cu scările laterale de acces: s-a turnat beton armat peste care s-au așezat trepte de piatră.

Pe fațada dinspre răsărit a clădirii centrale s-a mai descoperit urma unei intrări în pivniță, din care se mai vedea un arc de zidărie de cărămidă. Golul intrării fusese zidit cândva, astfel încât intrarea în pivniță fusese desființată. Lucrările au lăsat neatinsă zidăria de umplutură, dar au pus în evidență arcul de zidărie veche.

Accesul în beci este posibil doar prin fațada de nord. Aici sunt impresionante bolțile puternice cu arce din zidărie de cărămidă lucrate *în plin cintru*, asupra cărora nu s-a intervenit deloc. Pe soclul unei bolți, apare cioplită semnătura meșterului Stoica, cel care a construit conacul.

Locuitorii comunei vorbeau despre un tunel care făcea legătura între conac și dealurile din nordul comunei, dar, examinarea atentă a beciului și a conacului nu a confirmat ipoteza, plasând informația în domeniul legendei.

Anexa de pe latura de răsărit a conacului este formată din două încăperi suprapuse: spălătoria la parter și bucătăria la etaj, aceasta din urmă comunicând printr-un culoar cu antreul mic al casei.

În timpul lucrărilor de restaurare, s-au găsit:

- în spatele grajdului din zona de apus, un fragment dintr-o cruce lucrată în piatră, care a fost așezată în centrul rondului de flori din fața conacului, actualmente aflată în parcul domeniului.
- în unul din coșurile unei sobe din conac, un manuscris frumos caligrafiat, doar puțin afumat pe margini, pe care profesorul George Fotino l-a identificat ca fiind un curs de gramatică veche românească, scris cu litere grecești.

Lucrările de restaurare interioară au constatat în desfacerea temeliiilor pereților și tavanelor în toate încăperile parterului. Tencuiala veche era executată pe nuiele fixate în grinzile tavanelor¹⁰, grinzi care putreziseră la capete, motiv pentru care au fost înnădite prin plătuire. S-a constatat că în mortarul tencuielilor de la parter, atât interioare, cât și exterioare, fusese amestecat păr de bou.

9 cintru = construcție de lemn sau de metal, folosită ca tipar și ca element de susținere în cursul construirii unui arc sau a unei bolți din zidărie ori din beton (cf. MDE, 2005).

10 Corneliu Săndulescu – op.cit.

Prin desfacerea tavanelor s-a ajuns la concluzia că acestea fuseseră executate cu grinzi aparente de stejar, concluzie susținută și prin faptul că, între grinzile tavanelor și podeaua de deasupra lor se vedeau urme de tencuială. Grinzile au fost consolidate la capete prin înădărire iar podina s-a mascat pe dedesubt printr-un tavan de scânduri fâlțuite.

În camera din stânga antreului principal, camera de lucru a fraților Golești, s-au găsit urme de bolți mănăstirești; restaurarea tavanului s-a refăcut tot în bolți mănăstirești, lucrute pe pânză Rabitz cu mortar de var și un adaos mic de ciment.

În următoare încăpere, camera Zincăi Golescu, au fost găsite urmele a doi stâlpi octogonali din zidărie de cărămidă pe socluri de piatră. Aceste elemente, precum și marea grosime a zidului dintre stâlpi, sugerează preexistența, într-o epocă mai veche, a unui pridvor sau a unei intrări, despre care se crede că ar fi fost a doua intrare a clădirii – probabil, o transformare făcută casei mari în timpul vornicului Radu Golescu, pe colțul ei nord-vestic¹¹. Pe baza consultărilor dintre inginerul Săndulescu și arhitectul Horia Teodoru, s-a refăcut arcul dintre cei doi stâlpi ce fuseseră găsiți și s-a marcat continuarea celui de al treilea.

Între antreul mare și antreul mic s-a desfăcut zidăria fisurată a ușii ce fusese zidită, probabil în urma unui cutremur.

A fost, astfel, pusă în valoare arcada în trei lobi dintre cele două antreuri, lăsându-se liberă trecerea dintre ele.

În zona de nord a antreului principal se afla scara de fier¹², în spirală, care asigură accesul către etaj; aceasta a fost consolidată prin ancore de fier. În spatele scării a fost demolat un perete de paiantă, în acest mod antreul principal revenind la lungimea inițială și beneficiind de iluminat natural. În urma desființării zidului din paiantă, din antreu a apărut, pe o lungime de câțiva centimetri, un rest dintr-o cornișă care înconjură antreul principal, element care a stat la baza reconstituirii profilului și pe ceilalți pereți ai antreului.

Foarte grav compromis era tavanul din salonul de primire; grinzile de stejar, așezate pe dimensiunea cea mai mare, prezentau săgeți exagerate.

Salvarea tavanului, fără a i se înlocui grinzile, a fost posibilă prin montarea unor grinzi de fier, profil dublu T, sub cele existente, deci transversal pe acestea, preluându-se pe ele toată greutatea etajului. Pentru a nu modifica alcătuirea inițială a tavanului, grinzile de fier au fost mascate printr-o îmbrăcăminte de lemn.

Sobele din conac, nemaexistând, au fost reconstruite de un meșter sobar din Golești, după desene de sobe aflate în case vechi boierești și alese de arhitectul Teodoru.

Instalația de lumină electrică, executată de o firmă din București, era inițial alimentată printr-un mic grup electrogen, montat în turnul de apărare din S-E. S-a renunțat apoi la acesta și s-a făcut racordarea la rețeaua electrică a localității.

Tâmplăria ușilor și ferestrelor a fost executată în atelierul I. Bucșenescu din Pitești, având ca modele uși și ferestre de stejar, găsite înzidite.

Ferestrele originale aveau un singur rând de cercevele, dar, pentru a le păstra forma și a asigura condiții termice confortabile, s-a hotărât adăugarea celui de-al doilea rând de cercevele, în sistemul dublu cuplate – soluție aleasă de arhitectul Horia Teodoru.

Conacul restaurat a beneficiat de multe donații, care au constituit colecția inițială a muzeului: ultimii Golești au dăruit obiecte mici, care le-au aparținut, precum și biroul pe care Carol I a semnat primul act din timpul domniei lui, și anume grațierea mitropolitului Calinic Miculescu, cel care s-a împotrivit aducerii unui prinț străin la domnia țării. De asemenea, tablourile originale ale Goleștilor, pictate de C.D. Rosenthal, au fost puse la dispoziția pictorului Nicolae Grant spre a fi copiate și apoi etalate în conac.

Trebuie menționată și donația Bibliotecii I.I.C. Brătianu din București, constând într-un număr important de cărți de epocă, aflate astăzi în biblioteca din conac.

În aceeași categorie a donațiilor făcute așezământului din Golești trebuie menționată și cea a Floricăi Slăniceanu, în 1944, constând într-un teren de 7000 mp. de pe latura de nord a Curții Goleștilor, donație cu clauză socială și pedagogică.

Alături de acestea, în perioada restaurării, începuse deja achiziționarea mobilierului pentru salon și pentru alte două încăperi; pentru antreul mare se cumpăraseră deja o bibliotecă și volume de scrieri vechi.

În antreul mic era expus un tablou genealogic al Goleștilor și o casă metalică de bani, descoperită de inginerul Săndulescu, într-un atelier de fierărie din Pitești.

11 Rada Teodoru, *Curți întărite târzii*, Editura Academiei Române, București, 1963, p. 46.

12 Corneliu Săndulescu – op.cit

Opera de restaurare din anii 1942-1944, de la Golești, a exercitat o atracție specială față de multe personalități, care au urmărit cu interes reabilitarea monumentelor, încă de la început: Eliza Brătianu, Elena Golescu, Ion Mihalache, academicianul profesor Petre Antonescu, academicianul Alexandru Lapedatu (Președintele Comisiei Monumentelor Istorice), profesorul Brătulescu (vicepreședintele Comisiei Monumentelor Istorice), profesorul inginer Chițulescu (de la Școala Politehnică din București), scriitorul G. M. Vlădescu, pictorul Constantin Vlădescu (care a pictat și a lăsat un tablou în ulei), colonelul Slăniceanu, preotul paroh din Golești, Florian Dumitrescu.

Istoria conacului de la Golești se leagă, astfel, nu numai de trecutul boierilor care l-au stăpânit, ci și de rolul semnificativ avut de profesioniști de excepție în opera de reabilitare a monumentelor istorice din România, nume pe care paginile de față le consemnează cu meritată prețuire: arhitectul Horia Teodoru și inginerul Corneliu Săndulescu.

The Manor from Golesti. Unpublished aspects from the restoration period between 1942-1944

The author, emphasizes the monuments' rehabilitation stages done under the guidance of the architect Horia Teodoru and with hold counsel of the academician Alexandru Lapedatu, the president of History Monuments Committee, started from an unpublished source – the engineer Corneliu Sandulescu's Memoir, site-master at restoration works from Golesti, between 1942-1944.

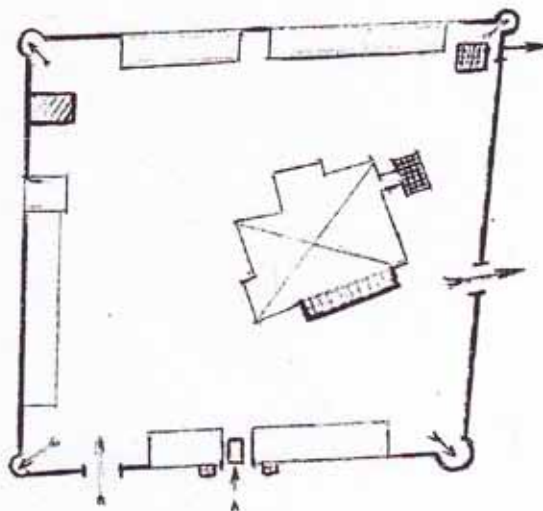
The brickwork and joinery elements' substitution was done maintaining the original's characteristic, but, also, taking important decisions when find out old traces from the manor. In this way, it was decided, that the room from the east corner returns like verandah with columns and, also, the connection's opening between the two interior halls or the demolish of faience wall from the back of the stairs and widening the big hall. With a remarkable technique precision, the engineer Sandulescu's Memoir brings important information for the manor history and the author expresses the appreciation for a name unjustly leave aside: engineer Corneliu Sandulescu.

Anexe :

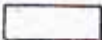



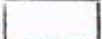

Planuri *Curtea Goleștilor* executate de inginerul Corneliu Săndulescu;

Fotografii cu imagini de la Curtea Goleștilor din Colecția George Minescu.

CURTEA GOLEȘTILOR

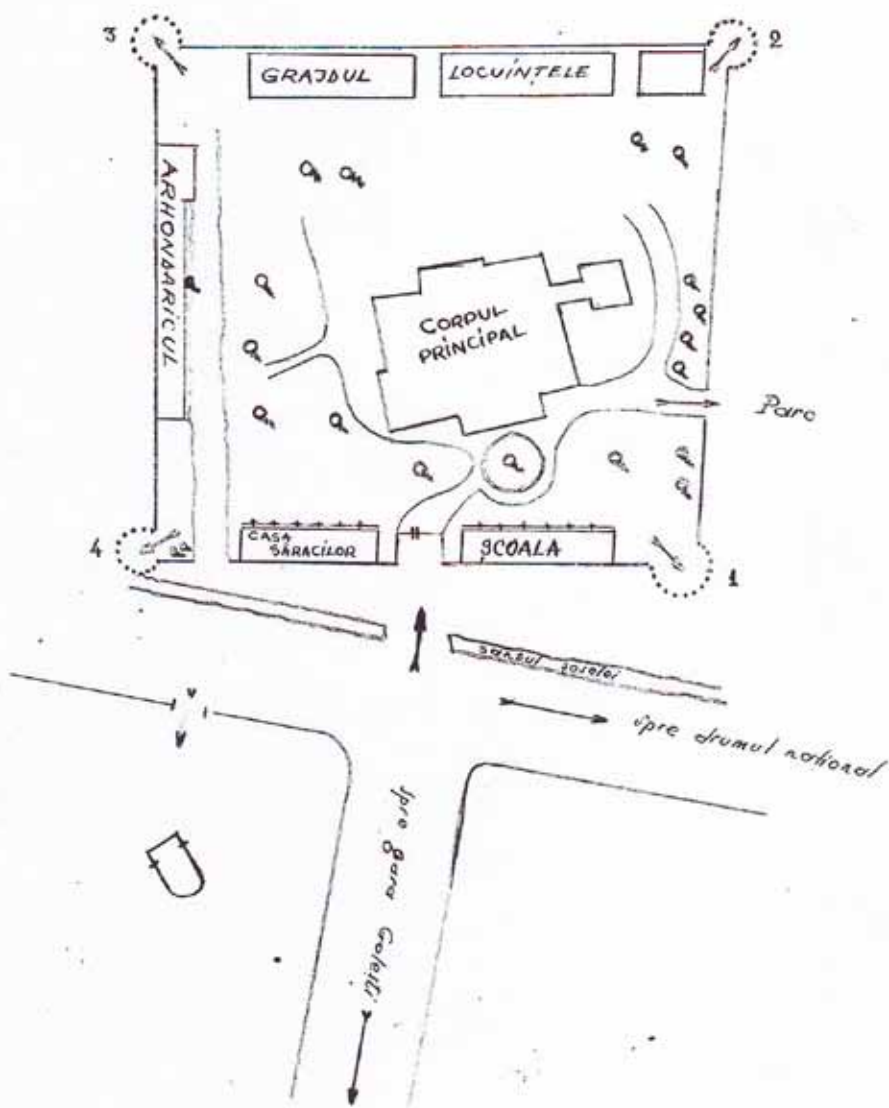


LEGENA

-  Clădiri rezidite de la nivelul Solului în sus (1942, 1943)
-  Zidul de apărare cu completări de zidărie de la 1,60 2,00m în sus (1943)
-  Porțiuni de zidărie anterioară unde s-a interzonat masiv (1942)
-  Reparații interioare și extensii (1943 1944)
-  Clădiri din nou. (1944)
-  Lucrări de restaurare în interior (1942, 1943)

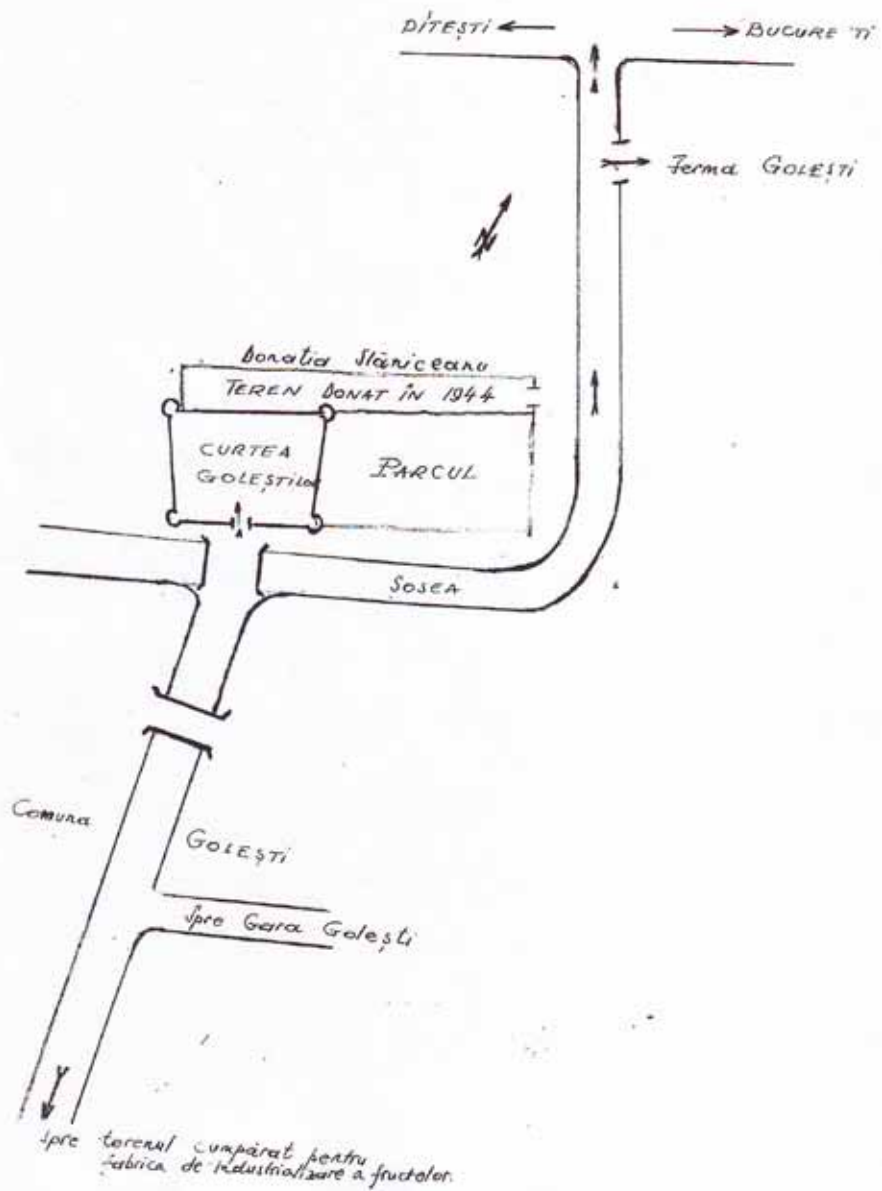
CURTEA GOLEȘTILOR

ÎN Iunie 1942



CURTEA GOLEȘTIȚOR IN 1944

față de ferma și gara GOLEȘTI



CONACUL GOLEȘTILOR

Poarta dintr-o parte



in anul 1920



in anul 1943, după restaurare



Dependințele Conacului Goleștilor
Fânăria
în Iunie 1942, înainte de restaurare



CONACUL GOLEȘTILOR

Ruinele primei școli românești înființată de Dinicu Golescu în anul 1825

Delegatul țării în luna Iulie 1942. Scenariu de restaurare realizat de Institutul Național al Căminului și Cooperatizării

CASA SARACILOR din curtea CONACULUI GOLEȘTIOR



CASA SARACILOR, starea de rușinare
(Iulie 1942)



Valera din arșizand în curtea de restanță



CASA SARACILOR, în starea de rușinare
(August 1942)