

Capitolul III – SITUAȚIA PATRIMONIULUI TRADIȚIONAL DIN MEDIUL RURAL AL JUDEȚULUI ARGHEȘ

Conceptul de construcție tradițională trebuie definit ținând cont de o serie de elemente:

- Apartenența la o cultură anume;
- Continuitatea pentru mai multe generații;
- Generalizarea pe un areal larg;
- Păstrarea funcțiilor principale;
- Materiale de construcție;
- Tehnici de prelucrare;
- Tehnici de construcție;
- Planul construcției;
- Elementele de decor prezente pe mai multe categorii de obiecte.

Pentru identificarea clară și neechivocă a construcțiilor din spațiul rural al Argeșului care se constituie în obiective ale evaluării stării de conservare de către echipa Muzeului Viticulturii și Pomiculturii Golești, vom aprecia că sintagma *arhitectură vernaculară* este cea mai în măsură să răspundă cerințelor acestui proiect.

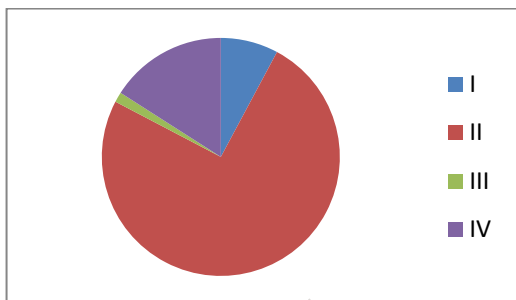
Arhitectura vernaculară (rurală sau urbană) denumește arhitectura fără arhitect, fără proiect desenat, făcută direct de utilizatori și/sau cu ajutorul unor meșteri specializați. Acest tip de arhitectură transpune direct în practică o serie de nevoi practice și spirituale, care sunt determinate de specificul de locuire și de trai cotidian la comunităților tradiționale.

Forma așezărilor, structura gospodăriilor, planul caselor, toate sunt prescrise prin tradiție, care se transmite oral, din generație în generație. Societățile/colectivitățile care au creat acest tip de arhitectură au un sistem puternic de valori colective, originalitatea individuală fiind limitată. Arhitectura vernaculară (tradițională) prezintă o puternică unitate atât în timp, cât și în cadrul spațial comunitar. O altă caracteristică fundamentală este simbioza dintre construcții și mediul natural.

Arhitectura cultă este practică de specialiști, în cadrul unei culturi de specialitate care prezintă un cadru teoretic clar definit, transmis prin instituții oficiale de învățământ, reglementări și normative legale. Această arhitectură înglobează, uneori, elemente de arhitectură și/sau decor ale tradiției vernaculare, în proiectele elaborate de către un arhitect.

Județul Argeș are înscrise în Lista Monumentelor Istorice din 2015¹ un total de 1022 de monumente, clasificate astfel:

- I - monumente de arheologie= 80
- II - monumente de arhitectură = 765
- III - monumente de for public = 14
- IV - monumente memoriale/funerare = 163



Conform Legii nr.422/2001, clasarea monumentelor după grupe valorice se face astfel:

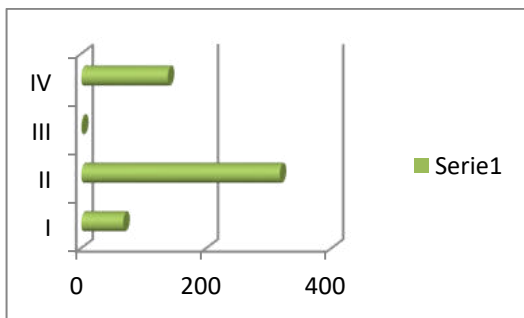
- a) în grupa A - monumente istorice de valoare națională și universală;
- b) în grupa B - monumentele istorice reprezentative pentru patrimoniul cultural local

După grupa valorică, la nivelul județului Argeș, au fost identificate:

- încadrate în grupa valorică A (valoare națională și universală):

523 monumente istorice, astfel:

- I - monumente de arheologie= 67
- II - monumente de arhitectură = 317
- III - monumente de for public = 1
- IV - monumente memoriale/funerare = 138



¹ MONITORUL OFICIAL AL ROMÂNIEI, PARTEA I, Nr. 113 bis/15.II.2016.

- încadrate în grupa valorică B (locală):

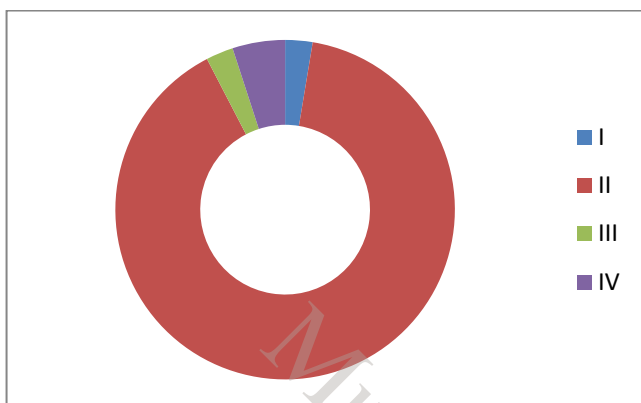
499 monumente istorice astfel:

I - monumente de arheologie= 13

II - monumente de arhitectură = 448

III - monumente de for public = 13

IV - monumente memoriale/funerare = 25

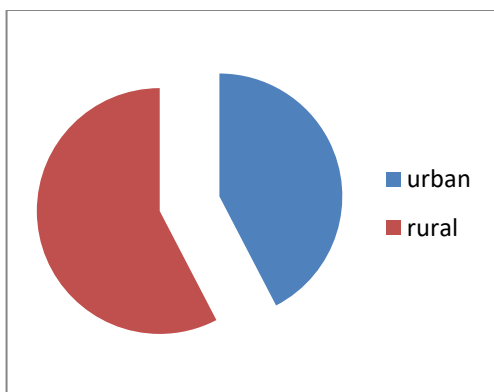


Județul Argeș nu are monumente înscrise în Lista patrimoniului Mondial – UNESCO.

Din punct de vedere al repartiției în teritoriu, monumentele din județul Argeș sunt dispuse astfel:

- urban: 433 (42,36%)

- rural: 593 (58,02%)





Harta - Monumentele istorice din mediul rural al județului Argeș - distribuția în teritoriu.

În conformitate cu termenii impuși de proiect, au fost analizate clădirile tradiționale care fac parte din patrimoniul cultural din mediul rural al județului Argeș².

Din intrările în LMI Argeș care respectă criteriul *mediu rural* putem identifica 411 obiective care se încadrează noțiunii de arhitectură vernaculară.

Aceste obiective au o frecvență mare în zona centrală a județului, cu o distribuție mai compactă în zona submontană și de-a lungul principalelor artere de comunicație. În zona de sud, de la Pitești în jos, frecvența este mult mai mică, iar dispunerea urmează de asemenea principalele artere de comunicație. Zona montană înaltă are cele mai puține monumente istorice, dispuse de-a lungul celor două drumuri care străbat munții prin NE (DN 73 Pitești-Câmpulung-Bran) și NV (DN7C Transfăgărășan) – vezi harta.

În județul Argeș sunt 47 de ansambluri de curți, conace și cule boierești, mănăstiri, biserici și schituri. Curți boierești sunt 9, iar ansambluri de conace 11. Case tradiționale sunt în număr de 48.

În privința bisericilor, pe baza LMI Argeș au fost identificate 152 de biserici, iar pe baza statisticilor Arhiepiscopiei Argeșului și Muscelului un număr de 156. Dintre lăcașurile de cult numărăm: 9 mănăstiri, 5 ruine de biserici, 4 ruine de chilii, 1 ruine de turn clopotniță, iar 22 sunt biserici de lemn. Dintre bisericile monument istoric din mediul rural, 147 sunt încă folosite de către comunități ca lăcașuri de cult, reprezentând un procent covârșitor de 94,23%. Folosirea continuă a acestor monumente poate fi atribuită pe de o parte condițiilor economice și sociale ale comunităților respective, cât și atașamentului credincioșilor față de biserica satului.

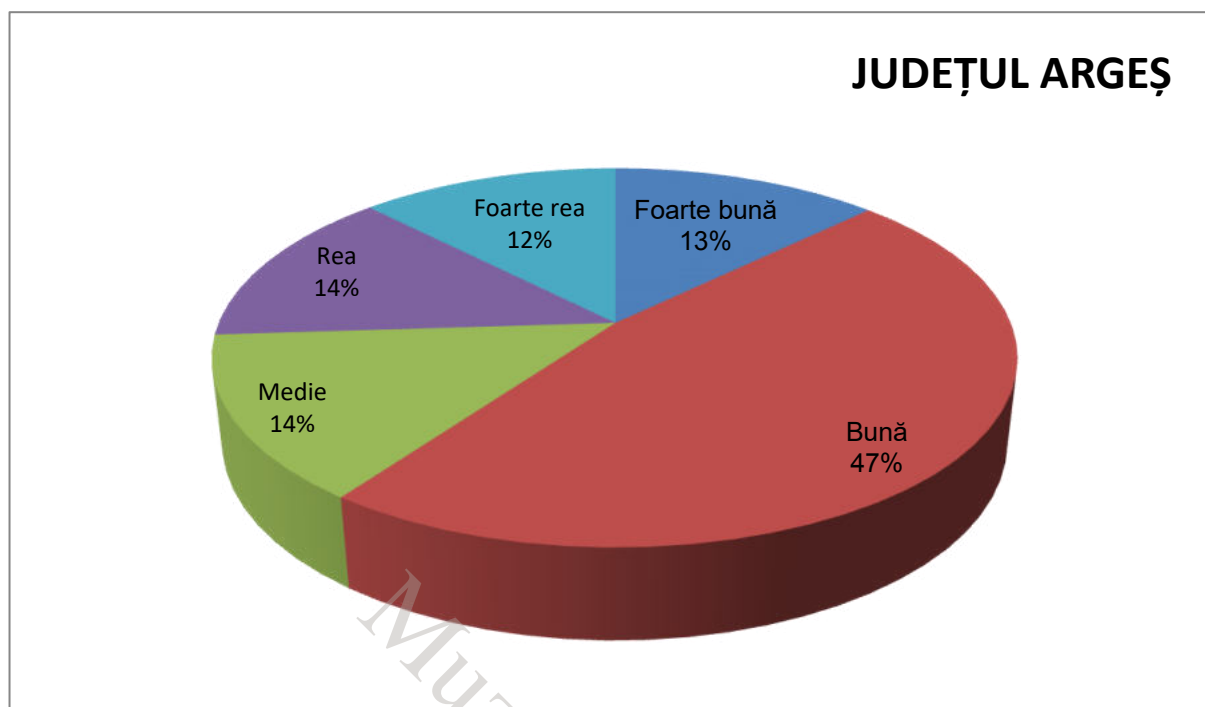
Din punct de vedere al stării de conservare, bisericile din mediul rural al județului Argeș se prezintă astfel:

Nr. crt.	Starea de conservare	Număr	Procent
1.	Bună	12	7,69%
2.	Medie	101	64,74%
3.	Rea	18	11,53%
4.	Foarte rea	25	16,02%

În ultimi ani, 14 dintre aceste obiective au trecut prin procese de conservare restaurare.

² Activitatea II: Analiza situației clădirilor care fac parte din patrimoniul cultural din mediul rural, care necesită restaurări, în *Metode și tehnici inovative pentru evaluarea intervențiilor de conservare-restaurare și urmărirea de conservare a construcțiilor din România, Termeni de referință*, p. 2.

La nivelul județului Argeș, după o evaluare prin cercetare de teren și documentare, situația monumentelor din mediul rural este următoarea:



8 monumente nu au fost găsite la cercetarea în teren.

Cele mai dese probleme de conservare întâlnite la monumentele din județul Argeș se pot rezolva prin investiții care nu sunt foarte costisitoare:

- Subzidiri pentru înlăturarea umidității ascensionale;
- Crearea de șanțuri de drenare a apei pluviale;
- Sistem de burlane pentru dirijarea apei pluviale de la temelie;
- Reparații la nivelul zidărilor:
- Tencuieli;
- Fisuri și crăpături în ziduri și temelii;
- Văruiri;
- Reparații ale învelitorilor din șită, tablă, țiglă;
- Tratamente aplicate bânelor de lemn pentru prevenirea atacurilor biologice.

La nivel județean, este nevoie de o **strategie de protejare, conservare/restaurare și punere în valoare a monumentelor istorice**³, care să fie corelată cu planurile de dezvoltare și investiții în infrastructură și turism, cu direcții clare de acțiune, cu obiective identificate și cu rezultate așteptate.

În strategia de dezvoltare integrată a județului Argeș pentru perioada 2016-2020, s-a stabilit ca prioritară este din punct de vedere turistic zona muntoasă din nordul județului⁴. Corelată cu acesta viziune este promovarea obiectivelor care sunt situate de-a lungul principalelor căi de acces către zona montană.

Consiliul județean a identificat următoarele trasee turistice⁵:

1. Pitești – Curtea de Argeș – Corbeni – Barajul Vidraru – Bâlea Lac

Obiective:

- Muzeul Județean Argeș
- Biblioteca Județeană "Dinicu Golescu"
- Biserica Domnească "Sf. Gheorghe"
- Parcul Trivale – Grădina Zoologică
- Schitul Trivale
- Ansamblul Curții Domnești - Biserica Domnească Sf. Nicolae Curtea de Argeș
- Mănăstirea Curtea de Argeș – Fântâna Meșterului Manole
- Cetatea Poienari
- Transfăgărășan
- Barajul Vidraru
- Cabana Cota 2000
- Lacul Bâlea

2. Curtea de Argeș – Mănăstirea Robaia – Brădetu

Obiective:

- Mănăstirea Robaia
- Valea Vâlsanului – Cheile și Poienile Vâlsanului
- Festivalul Cașcavalului - Brăduleț

³ Județul Alba are un astfel de document, clar, bine documentat, în care sunt propuse punctual obiective și soluții. <https://www.cjalba.ro/wp-content/uploads/2018/05/97%20H%20Anexa%20STRATEGIA%20-%20monumente%20istorice%20-%202020.03.2018.pdf>.

⁴ <https://www.cjarges.ro/strategia-de-dezvoltare-a-judetului-arges>.

⁵ <https://www.cjarges.ro/traseele-turistice-si-culturale-ale-judetului-arges>.

3. Curtea de Argeș – Tigveni - Șuici – Văleni

Obiective:

- Cula Tigveni
- Cula Brătienilor
- Mănăstirea Văleni

4. Pitești – Lunca Corbului – Stolnici – Bârla

Obiective:

- Festivalul Călusului - Stolnici
- Băile de la Bădești

5. Pitești – Mihăești – Câmpulung – Rucăr – Fundata

Obiective:

- Conacul Micești
- Mănăstirea Valea – Țițești
- Parcul dendrologic Mihăești
- Castrul Roman Jidova
- Bărăția – Câmpulung
- Mănăstirea Negru Vodă
- Biserica Domnească
- Cabana Voina
- Mănăstirea Nămăiești
- Mănăstirea Cetățuia Negru Vodă
- Mausoleul Mateiaș
- Peștera Dâmbovicioara - Cheile Dâmbovicioarei
- Grupul Statuar Paul Everac
- Cetatea Oratea

6. Pitești – Drăganu – Cotmeana – Morărești – Râmnicu Vâlcea

Obiective:

- Mănăstirea Cotmeana

7.Pitești – Ștefănești – Topoloveni – Leordeni

Obiective:

- Vila Florica
- Muzeul Viticulturii și Pomiculturii Golești – Conacul Goleștilor
- Conacul "Dinu Lipatti" Ciolcești - Leordeni

8.Pitești – Mioveni – Câmpulung

Obiective:

- Mănăstirea Vieroși
- Rezervația palenotologică Suslănești

9.Pitești – Domnești – Nucșoara

Obiective:

- Festivalul Țuicii de la Coșești
- Mănăstirea Aninoasa
- Muzeul Etnografic Domnești
- Mănăstirea Corbii de Piatră
- Rapsodia Păștorească – Corbi

10.Pitești – Costești – Negrași – Glavacioc

Obiective:

- Rezervația floristică Poiana Narciselor Negrași
- Mănăstirea Glavacioc

Dintre cele 10 trasee, doar două indică obiective situate în sudul județului (nr. 4 și nr. 10), toate celelalte fiind concentrate în jumătatea de nord, mai dinamică și mai dezvoltată. Este important că, pe fiecare arteră esențială de comunicație a județului cu regiunile învecinate, există obiective/monumente istorice importante (traseele nr. 1, 5 și 6 – legătura cu Transilvania și Oltenia de nord, traseul 7 – legătura cu București, dar și cu Dâmbovița). Traseele 2, 3, 4, 8, 9 și 10 sunt interne, pun în valoare zone mai puțin valorificate turistic. Traseele sunt construite astfel încât să ofere o diversitate de obiective - monumente istorice, muzee, biserici și mănăstiri, festivaluri, pacuri naturale - astfel încât să fie atras un public larg. Pe lângă dezvoltarea turismului montan, o altă prioritate a administrației județene este

turismul religios⁶, care se dezvoltă în jurul unor mănăstiri emblematice, majoritate monumente istorice aflate în mediul rural.

- Mănăstirea Curtea de Argeș
- Biserica Domnească
- Mănăstirea Corbii de Piatră
- Mănăstirea Cetățuia, Negru Vodă
- Mănăstirea Cotmeana
- Mănăstirea Nămăiești
- Schitul Dragoslavele
- Mănăstirea Glavacioc
- Mănăstirea Robaia
- Mănăstirea Slănic
- Mănăstirea Trivale
- Mănăstirea Vieroș
- Mănăstirea Negru Vodă, Câmpulung
- Mănăstirea Antonești
- Mănăstirea Aninoasa.

Strategia generală a identificat corect o serie de probleme generale: „infrastructura de acces la siturile arheologice, monumentele de arhitectură învechită și insuficientă (sic!), lipsa spațiilor de parcare dotate cu puncte de informare și promovare a obiectivului cultural, lipsa punctelor de belvedere pentru fortificații, cetăți medievale, biserici, monumente istorice și mănăstiri, lipsa spațiilor speciale de campare pentru turismul de pelerinaj”⁷ și tot în aici găsim formularea generală „Reabilitarea monumentelor istorice existente în teritoriul desemnat”⁸. Ar fi de dorit ca, pentru noua strategie la nivel județean, aceste direcții de acțiune să fie dezvoltate și clarificate într-un document de intervenție pentru protejarea efectivă a patrimoniului.

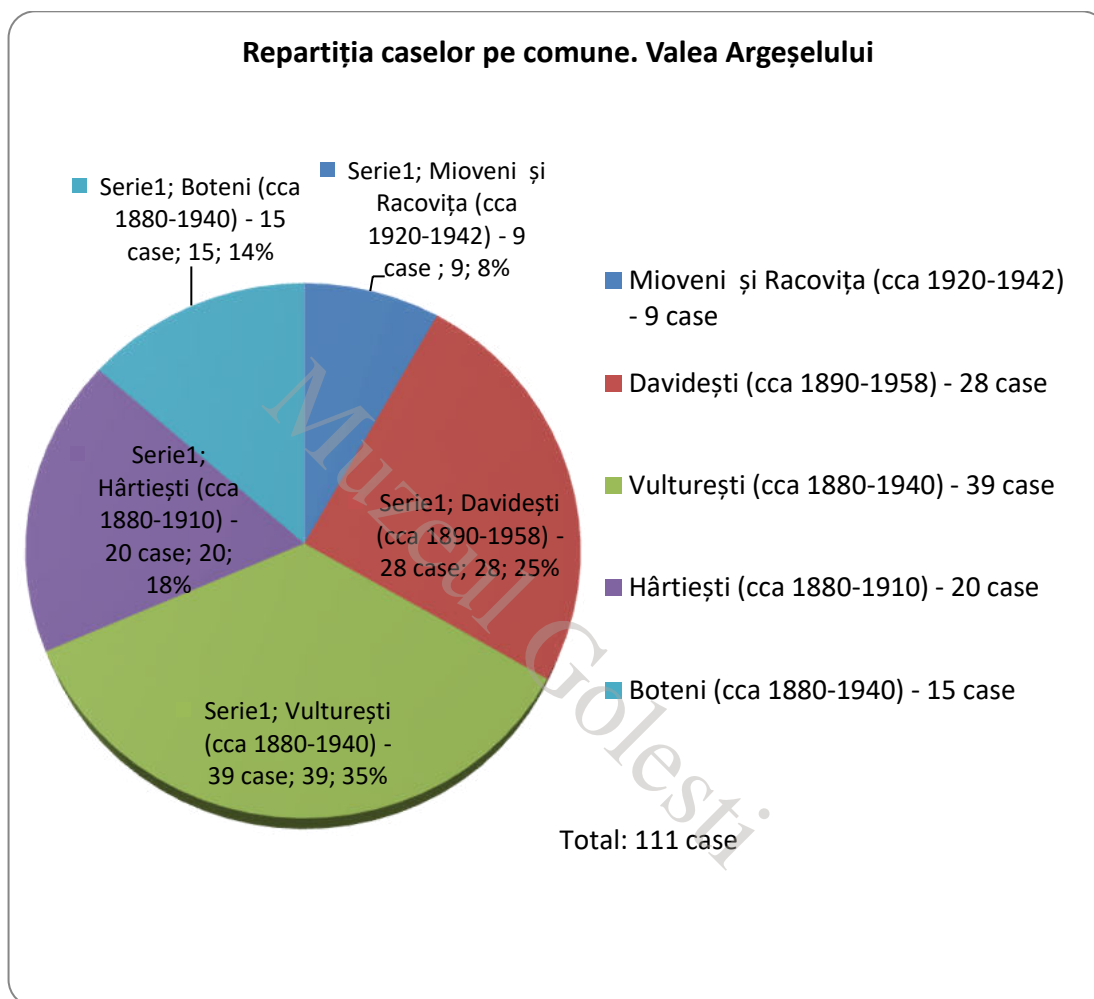
Corelarea dintre dezvoltarea economică, dezvoltarea infrastructurii și protejarea patrimoniului este esențială, dar ea trebuie bazată pe o cercetare științifică solidă a patrimoniului din mediul rural, atât a celui inclus în LMI, cât și a acelor construcții tradiționale/instalații de tehnică populară cu valoare istorică, arhitectonică și etnografică care se mai găsesc încă în număr mare. Estimăm, din cercetările de până acum, că, numai pe văile

⁶ <https://www.cjarges.ro/turism-religios>.

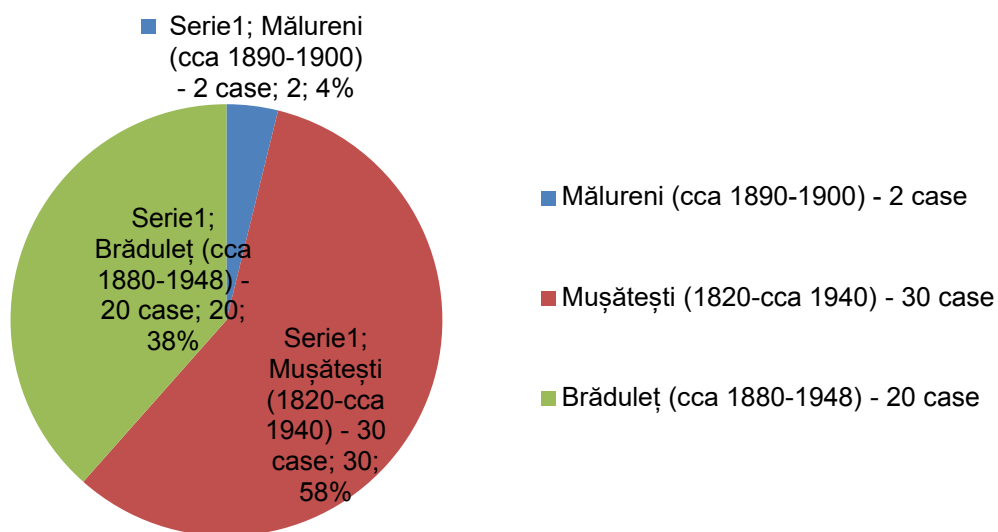
⁷ <https://www.cjarges.ro/strategia-de-dezvoltare-a-judetului-arges>, p. 139-140.

⁸ *Ibidem*, p. 224, 236.

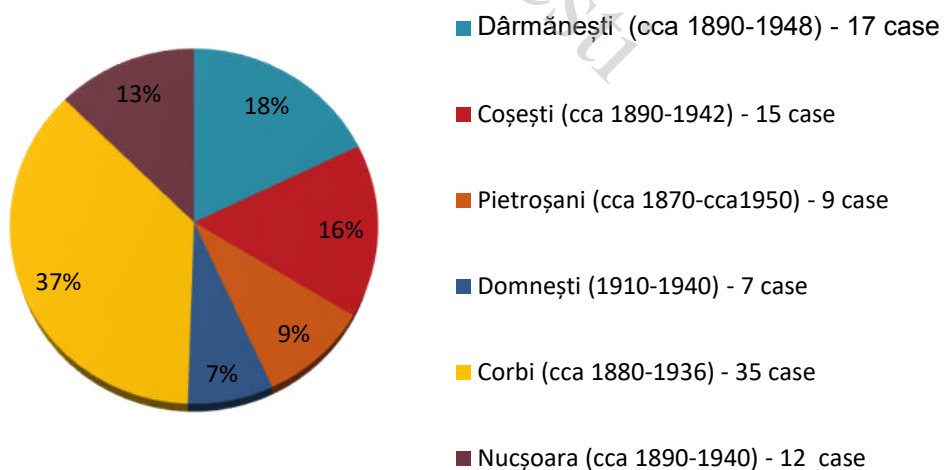
Argeşelului, Doamnei și Vâlsanului – cele mai conservatoare din punct de vedere arhitectural, sunt peste 250 de construcții tradiționale, iar la nivelul întregului județ cca 320, din care cca 73 sunt case construite în secolul al XIX-lea (cea mai veche dintre ele este din 1820 și este încă locuită).



Repartiția caselor pe comune. Valea Vâlsanului



Repartiția caselor pe comune. Valea Doamnei





Casa Coman Ion – pensionar, fost cizmar în sat, nr. 425, Stroiești-Mușătești, datată cca 1800-1820, cea mai veche casă țărănească identificată în teren, neinclusă în LMI.

Repertorierea și strângerea unei documentații cât mai cuprinzătoare (planuri, schițe, fotografii etc.), evaluarea stării lor de conservare trebuie să constituie un element fundamental al strategiei de protejare a patrimoniului. Găsirea de soluții locale de integrare în viața comunității, atât pentru casele tradiționale monumente istorice, cât și pentru cele care au vechime și valoare arhitecturală. Preluarea în muzee de etnografie ca soluție de salvare este extrem de limitată, din diferite motive: colecțiile muzeale sunt complete, lipsa de fonduri, un anumit tip de arhitectură (în cazul nostru, casa mușceleană) nu se încadrează în specificul altor muzee din țară etc.

Corelat cu afirmațiile anterioare, crearea de programe, din diferite surse de finanțare, prin care să se aloce fonduri pentru desfășurarea de investigații neinvazive referitoare la starea de conservare a monumentelor (atât a celor aflate în proprietatea publică, cât și a celor aflate în proprietate privată).

Crearea unei hărți interactive, la nivel județean care să localizeze monumentele, cu descrierea elementelor de arhitectură tradițională, cu posibilitatea de a configura trasee între aceste monumente și cu posibilitatea de a monitoriza în timp real modificări ale stării de conservare.

Stabilirea unei liste de intervenție la nivel județean și alocarea de fonduri în bugetele locale pentru monumentele tradiționale înscrise în LMI.

Crearea unor trasee care să includă și monumente mai puțin cunoscute publicului larg, și chiar a unor case/instalații tradiționale care nu sunt în listă, dar care pot deveni repere. Dacă zona central-nordică a județului are un aflux de turiști, zona de câmpie nu se poate dezvolta decât prin includerea în circuite regionale, împreună cu județele Olt, Teleorman, Dâmbovița.

Crearea la nivel județean a unor programe educaționale care să familiarizeze și să conștientizeze publicul larg referitor la problematica patrimoniului, aplicabile mai ales în acele comunități rurale care au monumente istorice pe teritoriul lor, contactul cu localnicii dovedind încă o dată că generațiile tinere ignoră existența acestora în proximitatea lor.

Creare de programe de instruire pentru angajații din UAT-uri și familiarizarea lor cu problematica ocrotirii monumentelor istorice.

Acordare de facilități fiscale de către consiliile locale pentru cei care cumpără și/sau reabilitează casele vechi, cu valoare arhitecturală, dar și pentru cei care construiesc case noi în spiritul arhitecturii locale tradiționale. Ordinul Arhitecților din România a elaborat o serie de ghiduri pentru mai multe zone ale țării, inclusiv pentru județul Argeș⁹. Ghidurile sunt publice și pot fi consultate atât de administrațiile locale, cât și de către populație.

În ultimii ani s-a putut constata un interes pentru casele vechi situate mai ales în zonele deluroase înalte. Fluxul se manifestă dinspre zona urbană spre rural, din partea rezidenților capitalei și ai zonelor limitrofe acesteia, mulți fiind interesați să aibă o casă de vacanță sau permanentă căreia să-i păstreze identitatea și pe care să o refacă cu materiale compatibile cu cele originare. Povestea cuplului care renovează și repune în circulație o casă veche la poalele munților Făgăraș este deja un brand „Brădetu196”¹⁰.

⁹ <https://www.oar.archi/despre-oar/ghidurile-de-arhitectura-pentru-incadrarea-in-specificul-local-din-mediul-rural>.

¹⁰ <https://lovedeco.ro/de-la-oras-la-sat-povestea-unui-cuplu-care-reconditioneaza-o-casa-veche-de-80-de-ani/>.

Consultare on-line: publicul muzeului despre problematica monumentelor istorice

Un loc important în protejarea patrimoniului național și/sau universal trebuie alocat salvagădării mediului construit specific fiecărei zone/regiuni/națiuni. Identitatea unui loc se construiește pe de o parte din memoria istorică, tradițiile și obiceiurile unei comunități, dar și din menținerea și salvarea pentru generațiile viitoare a unui habitat cu caracteristici specifice de locuire. Aculturația, globalizarea, industrializarea, urbanizarea, poluarea, arhitectura contemporană depersonalizată, alocațiile bugetare insuficiente sunt câteva dintre pericolele care duc la erodarea sau dispariția clădirilor tradiționale/istorice sau a peisajelor.

Acțiunea de protecție a monumentelor istorice nu poate fi ruptă de realitatea socială, economică și culturală. Patrimoniul construit, ca și alte valori ale unei societăți (ex: arta, istoria, religia, estetica, educația etc.), pot fi sau nu apreciate, asumate și transmise către generațiile viitoare. Raporturile care se stabilesc între identitățile locale, regionale, naționale și internaționale sunt complexe și fluide. Ca tendință generală, se poate observa că atenția suscitată de un sit/monument la nivel național și/sau internațional încurajează comunitatea să-și asume acel element ca parte a identității locale și să dezvolte un interes crescând pentru protejarea lui. O bună parte a patrimoniului construit se află în proprietate privată fie prin moștenire, fie prin vânzare-cumpărare. Prevederi legale speciale stabilesc ceea ce proprietarii pot sau nu pot să facă, astfel încât patrimoniul să nu fie afectat. Este însă de discutat dacă patrimoniul construit aflat în proprietate privată sau în proprietatea publică a comunităților locale, mai ales în mediul rural, poate fi considerat „moștenirea” colectivă a unei generații. O serie de probleme atât la nivel teoretic, dar și din practica directă pot fi/sunt/ar trebui să fie subiecte de dezbateri:

1. raportul dintre identitatea individului și identitatea asumată de comunitatea locală;
2. raportul dintre individ și națiune;
3. raportul dintre identitățile locale/regionale și identitatea națională;
4. raportul între nevoile și posibilitățile economice ale proprietarului actual al unui monument istoric (fie că este un individ, fie o comunitate) și cerințele legale și morale impuse de acest statut;
5. capacitatea de gestiune și de reacție a instituțiilor abilitate.

În cadrul proiectului Muzeul Viticulturii și Pomiculturii Golești a desfășurat și o consultare cu publicul, astfel încât să putem identifica tendințe și atitudini față de problematica patrimoniului construit din mediul rural și față de cultura tradițională.

În ultimii ani, atât în rândurile specialiștilor – restauratori și conservatori, arhitecți, muzeografi, etc. – dar și pentru publicul larg, implicat în fenomenul cultural, descoperirea și salvarea unor comori ale patrimoniului construit a devenit un subiect important.

Folosind platforma de sondaje on-line survio.com a fost lansat pe site și social media un chestionar deschis publicului¹¹. A fost completat de un număr de 202 persoane, un public covârșitor feminin, reprezentând 71,8% din totalul respondenților. Din punct de vedere al vârstei, vorbim de un public adult, 63,4% dintre respondenți având vârsta cuprinsă între 36 și 55 de ani. Foarte slab este reprezentat publicul foarte tânăr 14-18 ani (0,5%) și cel senior peste 65 de ani (6,9%). Publicul interesat de problematica abordată - monumentele istorice din mediul rural - este în proporție de 83,2% un public urban, cu studii superioare, deci un public instruit, cu deschidere către fenomenul cultural. Procentul cumulat conform nivelului de studii (licență+masterat+doctorat) este de 92,1 %.

201 dintre respondenți au reședința în România și 1 în Vancouver, Canada. Cele mai multe răspunsuri vin din județul Argeș (39,60%) și municipiul București (25,74%). Observăm o bună repartitie/acoperire la nivelul țării, doar 11 din 42 de județe neavând respondenți. Acest lucru nu poate fi atribuit lipsei de interes pentru subiectul abordat, ci, mai degrabă, faptului că, muzeul nu are un public activ în aceste județe sau nu a atins audiență în aceste zone.

Tabel 1: Repartiția publicului pe județe

Nr. crt.	Județul	NR. DE RESPONDENȚI
1	ALBA	2
2	ARAD	0
3	ARGES	80
4	BACAU	1
5	BIHOR	0
6	BISTRITA-NASAUD	0
7	BOTOSANI	1
8	BRAILA	1
9	BRASOV	3

¹¹ <https://www.surveio.com/survey/d/M3D7V8D4H9M4R9G7Y>.

10	BUZAU	1
11	CALARASI	1
12	CARAS-SEVERIN	0
13	CLUJ	2
14	CONSTANTA	3
15	COVASNA	1
16	DIMBOVITA	2
17	DOLJ	7
18	GALATI	4
19	GIURGIU	1
20	GORJ	1
21	HARGHITA	0
22	HUNEDOARA	5
23	IALOMITA	0
24	IASI	3
25	ILFOV	7
26	MARAMURES	2
27	MEHEDINTI	2
28	MURES	0
29	NEAMT	4
30	OLT	2
31	PRAHOVA	3
32	SALAJ	0
33	SATU MARE	0
34	SUCEAVA	0
35	SIBIU	2
36	TELEORMAN	3
37	TIMIS	0
38	TULCEA	2
39	VASLUI	1
40	VALCEA	1
41	VRANCEA	1
42	BUCUREȘTI	52
	TOTAL	201

Dintre respondenți, un procent de 84,2 % declară că au vizitat monumente din mediul rural în ultimii doi ani.

Tabel 2: Obiectivele vizitate, grupate pe județe:

Nr. crt.	Obiectiv vizitat	Județ
1.	Casa memorială Lucian Blaga	Alba
2.	Muzeul Achim Emilian	Alba
3.	Biserica evanghelică fortificată din Valea lungă	Alba
4.	Casa memorială Dinu Lipatti	Argeș
5.	Schitul Brădet	Argeș
6.	Mănăstirea Corbii de Piatră	Argeș
7.	Mănăstirea Nămaiești	Argeș
8.	Mănăstirea Râncăciov	Argeș
9.	Casa Memorială Vladimir Streinu	Argeș
10.	Barajul Vidraru	Argeș
11.	Tranfăgărășanul	Argeș
12.	Schitul Ciocanu	Argeș
13.	Cetatea Poenari	Argeș
14.	Mănăstirea Aninoasa	Argeș
15.	Curtea lui Mareș Băjescu	Argeș
16.	Mănăstirea Cetățeni	Argeș
17.	Casa memorială George Topârceanu	Argeș
18.	Biserica din Vieroși	Argeș
19.	Conacul Vlădescu	Argeș
20.	Biserica de lemn Jupânești	Argeș
21.	Schitul Robaia	Argeș
22.	Colecția de etnografie „Preot Vasile Heisu”	Bacău
23.	Muzeul Costumului Popular	Bistrița
24.	Biserica de lemn Pietris	Bistrița
25.	Casa memorială Liviu Rebreanu	Bistrița

26.	Muzeul Județean Botosani	Botoșani
27.	Castelul Bran	Brașov
28.	Cetatea Feldioara	Brașov
29.	Biserica fortificată din Viscri	Brașov
30.	Mănăstirea Maxineni	Brăila
31.	Biserica Sf Nicolae , Lacu Rezi	Brăila
32.	Ansamblul rupestru Aluniș	Buzău
33.	Casa cu Blazoane	Buzău
34.	Ruinele bisericii Domirești, Topliceni	Buzău
35.	Biserica de lemn Florești	Cluj
36.	Histria	Constanța
37.	Muzeul de Artă din Topalu	Constanța
38.	Cetatea Adamclisi	Constanța
39.	Cetatea Histria	Constanța
40.	Castelul Kalnoky	Covasna
41.	Palatul Domnesc Potlogi	Dâmbovița
42.	Memorialul Nicolae Grigorescu	Dâmbovița
43.	Culele Brabova si Cernatesti	Dolj
44.	Monumente ale eroilor din timpul primului război mondial	Dolj
45.	Casa lui Ctin Brâncuși	Dolj
46.	Ansamblul conacului Chrissoveloni,	Galați
47.	Conacul Costache Conachi	Galați
48.	Casa memoriala Costache Negri	Galați
49.	Biserica Banu	Galați
50.	Biserica de lemn,Certesti	Galați
51.	Manastirea Adam	Galați
52.	Manastirea Buciumeni	Galați
53.	Biserica din Dârjiu	Harghita
54.	Sarmisegetuza Regia	Hunedoara
55.	Sica Dacica Orastie	Hunedoara
56.	Biserica de la Densus	Hunedoara
57.	Muzeul pietre semipretioase Crâșcir	Hunedoara

58.	Casa memoriala Crisan	Hunedoara
59.	Casa memorială Horea	Hunedoara
60.	Conacul de la Hagiești	Ialomița
61.	Monumentul Cruce ce piatra din sec. XIX Artari	Ialomița
62.	Castelul Miclăușeni	Iași
63.	Casa memoriala Vasile Alecsandri	Iași
64.	Palatul Mogoșoaia	Ilfov
65.	Fortul 13 Jilava	Ilfov
66.	Manastirea Caldarusani	Ilfov
67.	Biserica de lemn Săliștea	Maramureș
68.	Casa George Pop de Băsești	Maramureș
69.	Cimitirul Vesel	Maramureș
70.	Biserica din lemn	Maramureș
71.	Mănăstirea Baia de Arama	Mehedinți
72.	Palatul Pleșea din Obârșia de Câmp	Mehedinți
73.	Muzeul portile de fier I	Mehedinți
74.	Biserica evanghelică Saschiz	Mureș
75.	Castelul Kemeny	Mureș
76.	Muzeul "Sculptor Nicolae M.Nica"	Olt
77.	Biserica „Sfinții Împărați ”, satul Zanoaga, com . Dumbrava	Prahova
78.	Palatul Cantacuzino „Micul Trianon”	Prahova
79.	Biserica din Filipeștii de Pădure	Prahova
80.	Casa memoriala Cezar Petrescu	Prahova
81.	Conacul Moruzi	Prahova
82.	Cetățile fortificate Cârța, Biertan, Slimnic	Sibiu
83.	Biserica fortificată din Rosia	Sibiu
84.	Rășinari	Sibiu
85.	Biserica fortificată Cisnadioara	Sibiu
86.	Biertan	Sibiu
87.	Biserica fortificată Axente Sever	Sibiu
88.	Manastirea Humor	Suceava
89.	Muzeul arta lemnului Câmpulung Moldevenesc	Suceava

90.	Cetatea Argamum, Jurilovca	Tulcea
91.	Casa memoriala Panait Cerna	Tulcea
92.	Gospodăria țărănească Enisala	Tulcea
93.	Muzeul satului Topolog	Tulcea
94.	Expoziția etnografică Jijila	Tulcea
95.	Muzeul Memorial "Nicolae Bălcescu"	Vâlcea
96.	Muzeul Satului Bujoreni	Vâlcea
97.	Culele de la Măldărăști	Vâlcea
98.	Muzeul Trovanților	Vâlcea
99.	Mausoleul de la Mărășești	Vrancea

În județul Argeș au fost vizitate 18 obiective, dintre care Transfăgărășeanul (DN7C) a atins o notorietate internațională. Două dintre celelalte obiective sunt de-a lungul acestui drum, respectiv Cetatea Poienari și Barajul Vidraru, devenite repere istorice ale drumului. Pe drumul Pitești - Câmpulung Mușcel – Rucăr - Bran, un alt traseu clasic, este menționată: Mănăstirea Nămăești, un celebru loc de rugăciune și de invocare a ajutorului divin la icoana făcătoare de minuni a Maicii Domnului¹². Pe drumul spre mănăstire se află și casa în stil mușcelean care i-a aparținut poetului George Topârceanu. În aceeași zonă de nord-est a județului se află schitul Ciocanu și Mănăstirea Cetățeni.

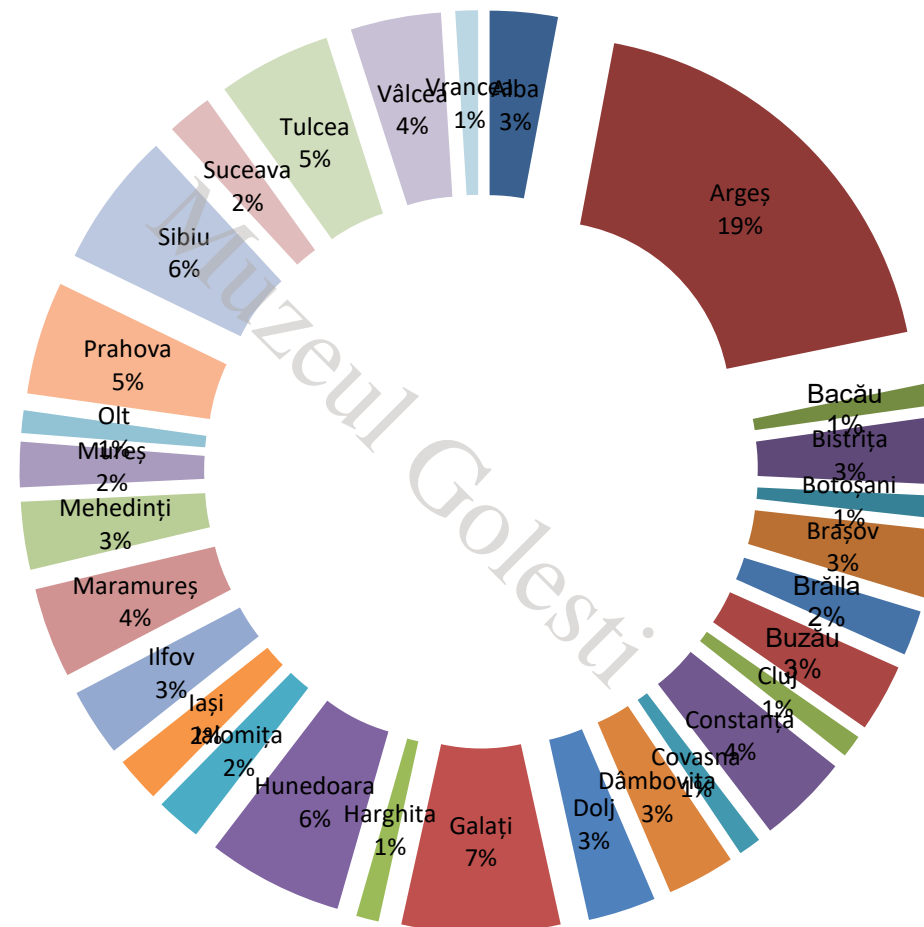
Pe cea de-a treia arteră importantă de comunicare, pe „drumul vechi” cu capitala, sunt două obiective majore – Muzeul Viticulturii și Pomiculturii Golești și Muzeul Național Brătianu – cu notorietate la nivel național, menționate de către respondenții noștri, dar care nu se încadrează specificului rurali, cele două instituții aparținând administrativ de orașul Ștefănești. Pe lângă acestea, devin din ce în ce mai cunoscute și obiective mai puțin cunoscute până acum: Casa memorială Dinu Lipatti, Casa Memoriala Vladimir Streinu, Mănăstirea Râncăcirov.

¹² Muzeul Municipal Câmpulung Mușcel, cu Mausoleul de la Mateiaș din păcate nu sunt menționate!

10 dintre cele 18 obiective menționate sunt biserici sau mănăstiri, 3 sunt case memoriale, din care două sunt case vechi tradiționale (casa G. Topârceanu și V. Streinu). Casa Dinu Lipatti prezintă elemente specifice arhitecturii tradiționale românești. Toate cele 18 obiective din mediul rural menționate au o reputație bine consolidată de zeci de ani și avantajul de a fi de-a lungul sau în apropierea unor drumuri principale ale județului.

Muzeul Golești

Statistică pe județe în funcție de numărul de obiective menționate



Primele 5 motive care au determinat vizitarea unor obiective/monumente istorice sunt:

Era pe ruta pe care o urmam și m-am oprit pentru a-l vizita.	46	26.3%
Este un obiectiv/monument celebru.	43	24.6%
Mă interesează cultura românească tradițională: case, costume, obiceiuri, meșteșuguri etc.	38	21.7%
Am vrut să evadez într-un loc liniștit, mai puțin aglomerat.	30	17.1%
Îmi place să explorez și să descopăr monumente mai puțin cunoscute.	29	16.6%

Pentru cei 15,8 % dintre respondenți care au indicat că NU au vizita monumente din mediul rural, principalele impedimente au fost următoarele:

Infrastructura rutieră slabă (drumuri proaste, lipsa indicatoarelor de orientare).	37	35.2%
Nu am informații despre astfel de obiective.	26	24.8%
Infrastructura turistică slabă din zonă.	18	17.1%
Este prea departe de reședința mea.	17	16.2%
Nu m-am gândit la o astfel de vizită	15	14.3%

Dacă infrastructura rutieră sau cea turistică deficitară, în multe zone rurale ale României, sunt motive care puteau fi intuite (cumulate reprezintă 52,3%), un alt motiv important invocat este lipsa de informații (24,8%). Apreciem că, în epoca internetului când informația se află la câteva clickuri distanță, acest motiv se poate traduce, de fapt, într-o lipsă de publicitate pentru obiectivele din spațiul rural, ceea ce se corelează cu răspunsul nr. 5 „nu m-am gândit la o astfel de vizită” (14,3%). Acțiuni de marketing individuale sau coordonate regional de către consiliile județene, ar putea pune în valoare aceste obiective/monumente din mediul rural.

La întrebarea nr. 10 *Care sunt facilitățile pe care le urmăriți atunci când planificați o excursie la sat sau care v-ar putea determina să hotărâți să vizitați un monument istoric din mediul rural?*, opțiunea cu cea mai mare rată de răspuns (51%) a fost „Prefer ca locul să își păstreze autenticitatea, fără prea multe facilități moderne”. Credem că acesta reflectă noua tendință, mai ales în rândul orășenilor educați, de a căuta izvoare de autentică viață românească, de a se conecta la o istorie și la un ritm de viață în care „timpul avea cu oamenii nesfârșită răbdare” (Marin Preda, *Moromeții*, vol. I). Cea de-a patra opțiune de răspuns cu un procent de 24,8% , corelează această căutare a autenticului cu posibilitatea de asista sau de a practica un meșteșug tradițional. În rândul publicului educat, autenticitatea nu exclude totuși existența infrastructurii rutiere și turistice (răspunsurile 2 și 3 cu 33,7%, respectiv 24,8% dintre opțiuni). Un alt motiv pentru care ar fi vizitate monumentele din mediul rural ar dat de posibilitatea de a participa la evenimente culturale. Rămâne de precizat printr-un sondaj viitor ce tip de eveniment cultural preferă publicul muzeului. Corelând însă cu vârsta celor mai mulți dintre respondenți, cu studiile și cu opțiunile la întrebările anterioare, lansăm ipoteza unor evenimente culturale fără amploare numerică mare (tip Electric Castle – Castelul Banffy, Bonțida - cu mii de participanți), ci, mai degrabă, evenimente culturale axate pe punerea în valoare, în primul rând a tradițiilor și istoriei locale, într-un context în care acestea să devină semnificative la nivel regional și național.

Pentru respondenții chestionarului responsabilitatea conservării și/sau restaurării monumentelor din mediul rural se împarte între Ministerul Culturii plus instituțiile care îi sunt subordonate (55,4%) și administrațiile locale (primării, consilii locale, consilii județene – opțiunile 2 și 3 cu cca 50%). Abia pe locul 4, proprietarii monumentelor sunt indicați ca responsabili față de starea acestora.

Aceeași tendință centralistă și statalistă se reflectă și în răspunsurile la întrebarea referitoare la responsabilitate în cazul deteriorării monumentului istoric. Ministerul Culturii este indicat ca responsabil principal (opțiunea 1 cu 57,4%), secondat de administrația locală și direcțiile județene de cultură. Proprietarii sunt indicați ca responsabil tot în cea de-a patra poziție.

Din punct de vedere al valorificării culturale și economice, cei mai mulți dintre respondenți (51%) indică transformarea în centre muzee sau instituții culturale. Dacă la întrebările referitoare la responsabilități privind conservarea/restaurarea și deteriorarea, tendința era centralistă, aici, referitor la punerea în valoare, opțiunea nr. 2 a fost ca decizia să revină comunității locale și/sau proprietarului. Publicul nu corelează responsabilitatea întreținerii cu ce a utilizării monumentelor istorice, în schimb este entuziasmat în raport cu

subiectul protejării acestora: 67,3% au răspuns că ar participa ca voluntar la acțiuni de protejare a patrimoniului și ar dona bani (50%).

Comentariile publicului respondent sunt numeroase și exprimă opinii variate de la „Nu văd relevanța sondajului” la imperative precum „Trebuie sa ne salvam de urgenta tot ce tine de identitatea noastră culturală”. Se remarcă pe lângă opiniile imperative sau romantice, abordări pragmatice care fac referire la ineficiența legislației actuale, la implicare redusă a autorităților locale, la nevoia de educație pentru patrimoniu. Se aduce din nou în discuție promovarea slabă a monumentelor din mediul rural în rândul publicului românesc.

Nr. crt.	Comentariile publicului respondent
1.	Campaniile de salvare sunt necesare.
2.	Totul tine de pasiunea și competența administratorului.
3.	Sa fim mai responsabili și mai grijulii cu astfel de monumente.
4.	Unele monumente din mediul rural se degradează din cauza proprietarilor/comunităților locale care nu au posibilitatea sau interesul de a le conserva/restaura/pune în valoare. Ar fi nevoie de existența unor mecanisme de intervenție din partea autorităților în astfel de cazuri.
5.	Tradițiile,obiceiurile,cultura acestui popor sunt inestimabile, pentru ca doar prin ele putem înțelege cine suntem cu adevărat.
6.	Din păcate monumentele din mediul rural sunt in pericol. Eforturile care se fac pentru restaurare/ reabilitare, deși uneori exemplare, nu acoperă întreg patrimoniu aflat în pericol de degradare și dispariție.
7.	Drumul spre Hobița este foarte prost.
8.	Tezaurul cel mai prețios al unui popor sunt oamenii, limba, credința, tradițiile.
9.	Sunt pensionara și vârstnică așa că. nici forțele fizice, nici cele financiare nu mi dau posibilitatea de a ajuta prea mult.
10.	Obiectivele turistice rurale sunt educative. Este necesar ca în jurul lor să fie deschise pensiuni, pentru a facilita vizitarea mai multe zile, în cazul desfășurării unor evenimente culturale.
11.	Mulțumesc pentru că vă pasă :)
12.	Mulțumim pentru inițiativă!
13.	Trebuie sa ne ocupam extrem de atent de patrimoniul cultural imobil.
14.	Valorile neamului românesc!

15.	Sunt construcții care au ajuns până în prezent, într-un număr destul de mare, care sunt expresia culturii și tehnicii atinse. În județul Hunedoara este Ținutul Pădurenilor, aproape integral păstrat. Doar cultura tradițională a încetat parțial. Ultimul secol industrializat puternic a influențat rosturile vieții în zona.
16.	Din păcate, nimeni nu și-a asumat administrarea corectă a acestora ...
17.	Puțin cunoscute .
18.	E păcat că unele monumente se deteriorează; exemplu Fresca de la mănăstirea Corbi.
19.	Multe monumente au ajuns în proprietatea unor indivizi lipsiți de bun simț elementar. Casa lui Liviu Rebreanu de la Valea Mare Ștefănești sau cula de la Retevoiești Pietroșani sunt două astfel de exemple din județul Argeș.
20.	Valorile naționale nu sunt pe deplin valorificate.
21.	As participa financiar dar depinde de proprietar.
22.	Ar trebui să fie mai mult în atenția administrațiilor locale.
23.	Monumentele pot fi doar : o modestă capela într-un sat abandonat.
24.	Avem monumente inestimabile.
25.	Mai multă promovare, măcar pe site-ul Consiliului Județean.
26.	Valorile culturii românești trebuie să fie respectate prin păstrarea autenticității și originalității, fiind simboluri naționale.
27.	Poate nu ar fi prea târziu să mai fie salvate zeci de obiective aflate în stare avansată de degradare din toată țara și să fie incluse pe o listă oficială de monitorizare. Mă refer la multe ruine cu o poveste, distruse/devalizate etc. dar care, deși necesită cheltuieli masive, ar putea să fie aduse în atenția publicului.
28.	Căile de acces spre monumente trebuie să regândite/refăcute.
29.	Din păcate comunitățile locale nu pun valoare pe valorificarea acestor obiective.
30.	Să păstrăm tot ce avem.
31.	E dureros faptul că se alege praful de patrimoniu nostru. Nici nu mai avem dreptul să ne numim țară civilizată. Cu ce să ne convingem pe noi și pe alții că avem dreptul la demnitate și că nu suntem niște sărăntoci inculți, buni de călcat în picioare?
32.	Trebuie să ne salvăm de urgență tot ce ține de identitatea noastră culturală.
33.	România este cea mai frumoasă țară din lume!

34.	Sper ca patrimoniul cultural romanesc sa fie mai bine pus in valoare in viitor.
35.	Mai multa implicare din partea autorităților.
36.	Îmi doresc să se facă investiții în cultură.
37.	Orice monument istoric ar trebui vizitat atât pentru cultura noastră, cât și pentru susținerea turismului romanesc.
38.	Trebuie intervenit de urgență pentru salvarea monumentelor.
39.	Uneori întreținerea constantă poate înlocui restaurarea.
40.	Este nevoie de promovarea acestor monumente.
41.	Să fie restaurate cât mai multe monumente de acest gen.
42.	De cele mai multe am ajuns să vizitez monumente din mediul rural atunci când erau în drumul meu. Consider că nu sunt promovate la fel de mult precum monumentele din mediul urban, poate și din cauza veniturilor mai modeste ale primăriilor locale. În plus, trecând peste infrastructura deficitară din multe zone, monumentele din zonele rurale sunt mult mai prost semnalizate. Aș fi de acord să donez pentru restaurarea unui obiectiv privat doar dacă veniturile de pe urma lui sunt concesionate statului.
43.	Donez, mă implic. Avem istorie, clădiri de patrimoniu, istorice.
44.	Nu lăsați mărgăritare în fața porcilor.
45.	Este important să se cunoască cât mai multe informații despre acest număr de monumente pentru a putea fi vizitate.
46.	Ar trebui sa păstrăm locurile neîntinate.
47.	Domnilor sau doamnelor. Încă avem niște obiective turistice unice in lume. Toate ar trebui conservate imediat,reconsolidate puțin dacă e nevoie... create căi de acces până la intrare, promovate foarte mult ca și obiective turistice și rezultatele se vor vedea. Iar cu toți banii câștigați investit și mai mult în toate etapele astea.
48.	Cunoscând monumentele istorice apreciem ceea ce au făcut înaintașii noștri
49.	Trebuie restaurate și îngrijite.
50.	Subscriu pentru conservarea monumentelor atât din mediul rural cât și urban
51.	Susținem obiectivele tradiționale și spirituale ale României
52.	Lăsați momentele în pace. Ministerul le distruge si majoritatea conservatorilor/restauratorilor nepregătiți din România.
53.	A ne păstra și promova tradiția și portul popular ne ajuta să ne păstrăm

	identitatea să fim romani nu doar prin cetățenie ci prin cuget și simțire!
54.	Educația plus cultura.
55.	Comunitățile locale au nevoie de un ghid, de îndrumare cum sa restaureze/ păstreze un monument samd.
56.	Avem adevărate comori.
57.	Legislație prea stufoasă ca să fie eficientă.

În rândul publicului consumator de produse culturale, problematica patrimoniului construit este din ce în ce mai populară și poate avea efecte benefice asupra evoluției în aceste domeniu pe de o parte prin atenționarea autorităților și presiunea ca acestea să ia măsuri de protecție, pe de alta prin contribuția directă la dezvoltarea turismului sau prin acțiunile de voluntariat.

Muzeul Golesti